

# Update IT-Sicherheit: Was nach der neuen KritisV zu beachten ist

Spreewindtage – Forum 11B Recht & Paragraphenreiterei

11. November 2021

Dr. Karla Klasen



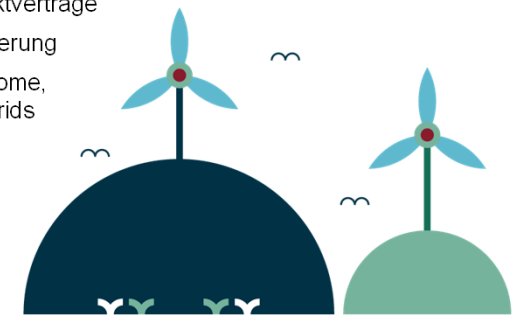
Helping you  
succeed in  
tomorrow's  
world.



# Laufende Rechtsberatung im Sektor Energy & Utilities

Wir unterstützen Sie in allen relevanten Rechtsbereichen:

Energierecht	Gesellschaftsrecht und Finanzierung	Öffentliches Recht	Prozessführung	Kartellrecht	Handel und Vertrieb	IT-Recht
<ul style="list-style-type: none"><li>• Regulierung</li><li>• Netzanschluss und -nutzung</li><li>• Direktvermarktung</li><li>• Regelenergiemärkte, VK</li><li>• Projektverträge, O&amp;M, EPC</li><li>• Repowering, Weiterbetrieb</li><li>• Eigen- und Direktverbrauch</li><li>• KAGB-/ZAG-Strukturierung</li></ul>	<ul style="list-style-type: none"><li>• Mergers &amp; Acquisitions</li><li>• Joint Ventures, Kooperationen</li><li>• Restrukturierung</li><li>• Kapitalanlage-recht und Fonds</li><li>• Finanzaufsichts-recht</li><li>• Crowdfunding</li><li>• Projektfinanzierung</li><li>• Gesellschafts-gründungen; allg. Gesellschaftsrecht</li></ul>	<ul style="list-style-type: none"><li>• Umwelt- und Planungsrecht</li><li>• Baurecht</li><li>• Immissions-schutzrecht</li><li>• Genehmigungs-verfahren</li><li>• Widerspruchs-verfahren</li><li>• Klageverfahren</li></ul>	<ul style="list-style-type: none"><li>• Komplexe Zivilprozesse</li><li>• Schiedsverfahren/ Investitionsschieds-gerichtsbarkeit</li><li>• Alternative Dispute Resolution</li><li>• Insolvenzverfahren</li><li>• Gewährleistungs- und Garantie-anprüche</li><li>• Besondere Miss-brauchsverfahren</li><li>• Clearingstelle EEG</li></ul>	<ul style="list-style-type: none"><li>• Fusionskontrolle</li><li>• Compliance-Beratung</li><li>• Vertriebskartell-recht</li><li>• Begleitung bei Ausschreibungs-verfahren</li><li>• Konzessions-verfahren</li><li>• Rekommunali-sierung</li><li>• Zugang zu Herstellerdaten</li></ul>	<ul style="list-style-type: none"><li>• Brennstoff- und Energiebezugs- und -lieferverträge</li><li>• Energie- und Zertifikatehandel</li><li>• Preisanpassungs-verhandlungen und -verfahren</li><li>• Handels- und Kooperations-verträge</li><li>• Vertriebssysteme</li><li>• Absatz- und Vertriebsoptimierung</li></ul>	<ul style="list-style-type: none"><li>• IT-Sicherheit / KRITIS</li><li>• IT-Outsourcing</li><li>• Datenschutz</li><li>• Lizenzverträge</li><li>• Forschungs- &amp; Entwicklungs-verträge</li><li>• IT-Projektverträge</li><li>• Digitalisierung</li><li>• Smart Home, Smart Grids</li></ul>

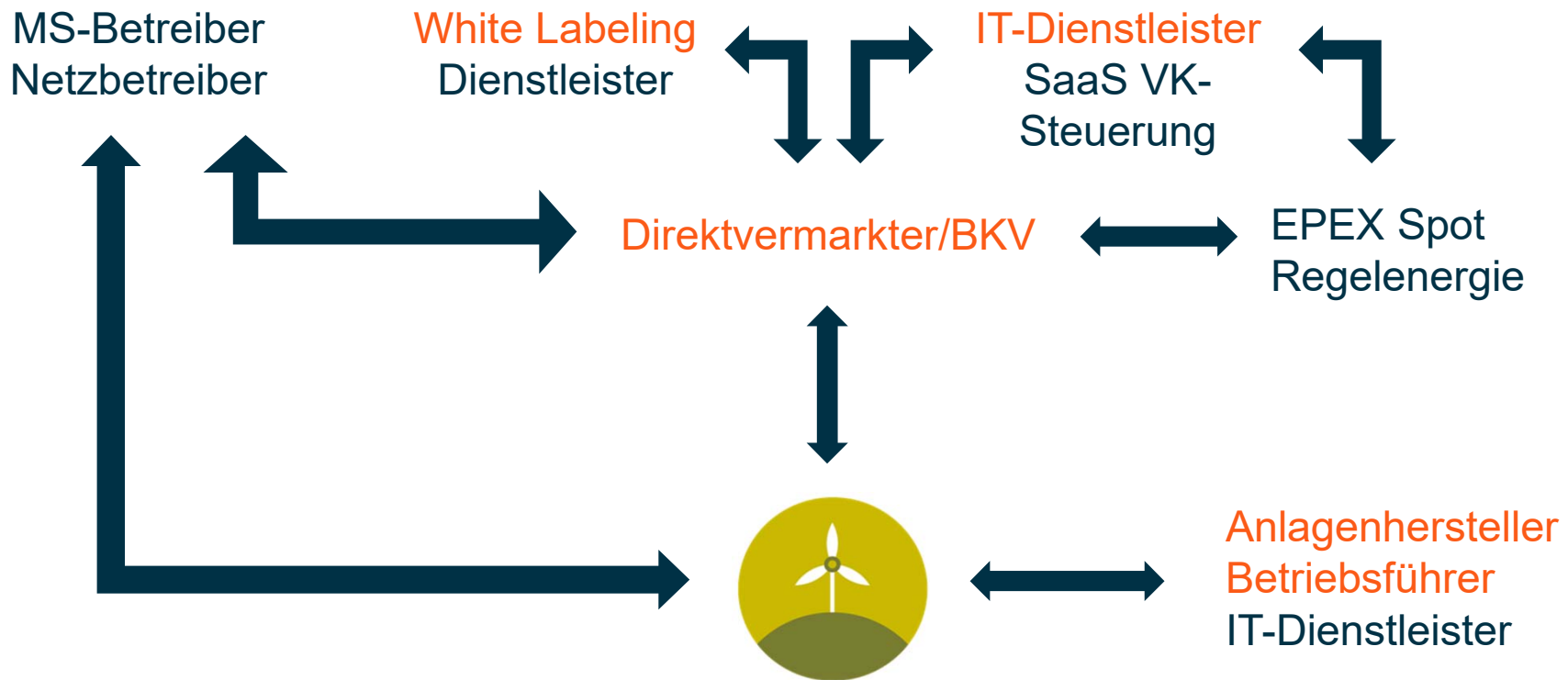


# #1

## Überblick



# (Kritische) Schnittstellen der Informationssicherheit am Beispiel der VK-Integration einer Windenergieanlage



## IT-Sicherheitsrelevante Schnittstellen und Prozesse

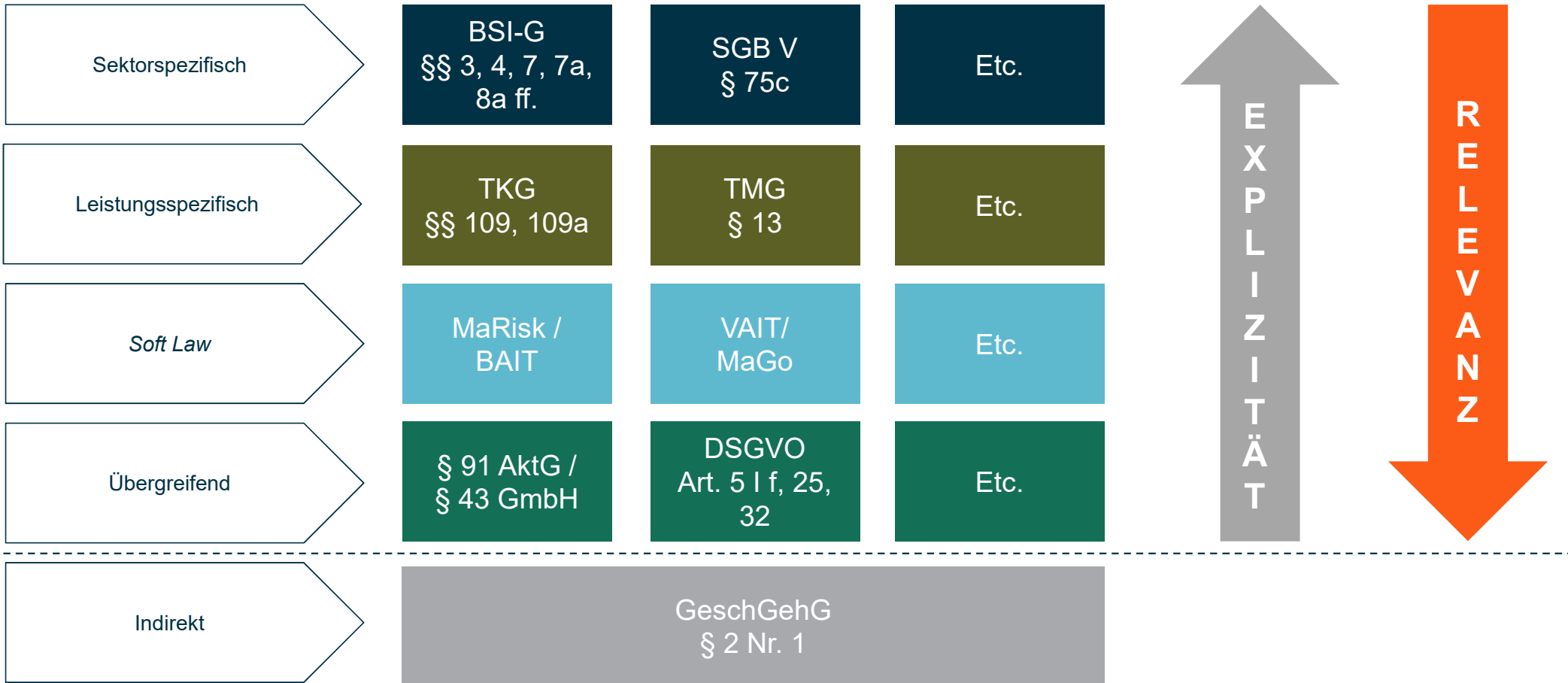
Virtuelles Kraftwerk	WEA-Integration in VK des DVU / IT-Dienstleisters für Handel, Einsatzplanung und -optimierung und Fernsteuerung
Redispatch 2.0	§ 13 EnWG: Automatisierte Abregelung durch ANB über Einrichtung zur ferngesteuerten Reduzierung der Wirkleistungserzeugung
Fernsteuerbarkeit	§ 10b EEG: Ist-Einspeisung muss jederzeit abrufbar und ferngesteuert (stufenweise/stufenlos) geregelt werden können
Messwesen	§ 10b EEG: Ab Bekanntmachung durch das BSI muss Fernsteuerbarkeit über Smart-Meter-Gateway erfüllt werden
Marktkommunikation	Bilanzkreisabrechnung (MaBiS); Marktprozesse Einspeisestellen (BK6-14-110); GPKE; REMIT Meldepflichten als Marktteilnehmer
Regelenergiemärkte	Autarke Fernwirktechnik; Integration in virtuelles Kraftwerk; weitere Schnittstellen und Dienstleister (neben Betriebsführer und Hersteller)
Monitoring	Fernüberwachung und -steuerung durch WEA-Hersteller, technische Betriebsführer, Prognosedienstleister, Plattform-/App-Dienste

# #2

## Anforderungen an Betreiber Kritischer Infrastrukturen



# Gesetzliche Pflichten zur Implementierung von Cyber-Security



## Adressaten des BSI-Gesetzes

### **Kritische Infrastrukturen** gemäß § 2 Abs. 10 BSIG:

- Einrichtungen, Anlagen oder Teile davon aus den Sektoren Energie u.a., die von **hoher Bedeutung für das Funktionieren des Gemeinwesens** sind
- **Kritische Sektoren werden durch BSI-Kritisverordnung des BMI bestimmt:**
  - Energie, Wasser, Ernährung, Informationstechnik und Telekommunikation, Gesundheit, Finanz- und Versicherungssektor, Transport und Verkehr

### **Einschränkung des Adressatenkreises durch § 8d BSIG**

- § 8d Abs. 1 BSIG: Keine Anwendung der §§ 8a und b BSIG auf Kleinunternehmen (Jahresumsatz/-bilanz < 2 Mio. € und < 10 Mitarbeiter)
- § 8d Abs. 2 und 3 BSIG: Vorrang branchenspezifischer Spezialregelungen in EnWG



## Neuerungen durch das IT-Sicherheitsgesetz 2.0

- Adressat nun auch **Unternehmen im „besonderen öffentlichen Interesse“** (u.a. größte Unternehmen in Deutschland mit erheblich volkswirtschaftlicher Bedeutung)
- Einsatz von **Systemen zur Angriffserkennung** ab dem 1. Mai 2023
- Für **kritische Komponenten** kann Garantieerklärung des Herstellers notwendig werden. Kritische Komponenten werden durch ein Gesetz bestimmt
- Erhöhung der Bußgelder auf bis zu **2 Mio. Euro**



Am 27. Mai 2021  
im Bundesgesetz-  
blatt veröffentlicht

## Qualitative und quantitative Schwellenwerte nach der neuen **KritisV**

Anlagenkategorie	Bemessungskriterium	Schwellenwerte BSI-KritisV
Erzeugungsanlage	Installierte Nettonennleistung in MW	104
	Installierte Nettonennleistung in MW, wenn als Schwarzstartanlage nach BK6-18-249 kontrahiert	0
	Installierte Nettonennleistung in MW, wenn Anlage zur Erbringung von Primärregelleistung nach § 2 Nr. 8 StromNZV präqualifiziert ist	36
Anlagen oder Systeme zur Steuerung/Bündelung elektrischer Leistung	Installierte Nettonennleistung in MW	104
	Installierte Nettonennleistung in MW, wenn als Schwarzstartanlage nach BK6-18-249 kontrahiert	0
	Installierte Nettonennleistung in MW, wenn Anlage zur Erbringung von Primärregelleistung nach § 2 Nr. 8 StromNZV präqualifiziert ist	36
Zentrale Anlage/System für den Stromhandel	Handelsvolumen in TWh/Jahr	3,7
Übertragungsnetz	entnommene Jahresarbeit GWh/Jahr	3.700
Verteilnetz	entnommene Jahresarbeit GWh/Jahr	3.700

# #3

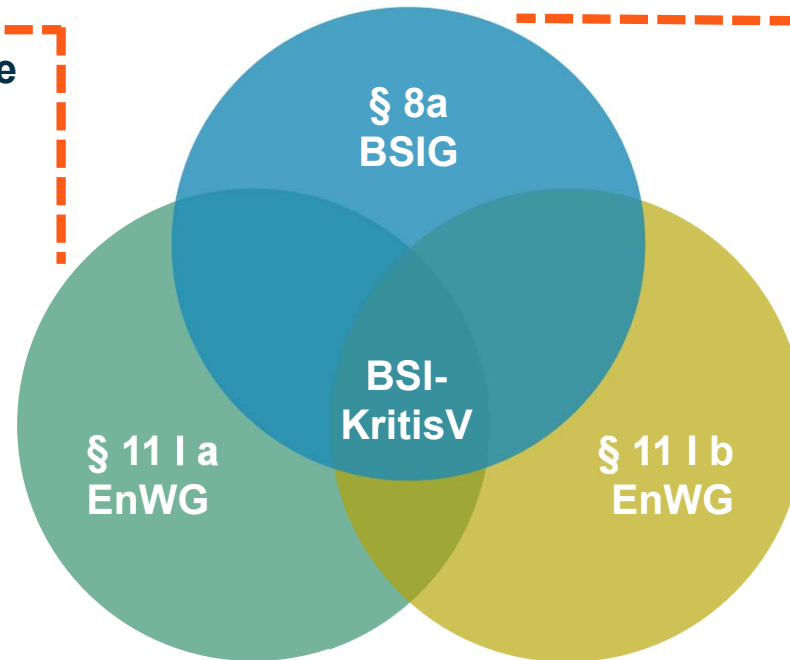
## Umsetzungspflichten und -fristen



## Welche Schutzvorkehrungen sind zu treffen?

### Übertragungs- und Verteilernetze

- Maßnahmen gemäß IT-Sicherheitskatalog



### Anlagen und Systeme zur Steuerung/Bündelung elektrischer Leistung

- Angemessene Maßnahmen nach Stand der Technik (Einzelnachweis vs. B3S)

### Energieanlagen

- Maßnahmen gemäß IT-Sicherheitskatalog

# Pflichten von Betreibern Kritischer Infrastrukturen

	BSIG (§ 8a Abs. 1)	EnWG (§ 11 Abs. 1a, 1b)
Adressat	Betreiber von (allgemeinen) <b>Kritischen Infrastrukturen</b>	Betreiber von <b>Energieanlagen</b> und <b>Netzbetreiber</b>
Compliance	<p>Umsetzung <b>Stand der Technik</b></p> <ul style="list-style-type: none"> <li>• i.d.R. ISMS nach ISO 27001</li> <li>• Einzelnachweis mit BSI</li> <li>• Nachweis durch Umsetzung <b>branchenspezifischer Sicherheitsstandards (B3S)</b></li> <li>• Ab dem 1. Mai 2023: Einsatz von Systemen zur Angriffserkennung</li> </ul> <p>➔ Nachweis über Einhaltung <b>erstmalig nach 2 Jahren</b> und danach <b>alle 2 Jahre</b> (gem. § 8a Abs. 3)</p>	<p><b>IT-Sicherheitskataloge</b> der BNetzA</p> <ul style="list-style-type: none"> <li>• ISMS nach ISO 27001</li> <li>• Zertifizierung bei akkreditierter Zertifizierungsstelle</li> <li>• Ab dem 1. Mai 2023: Einsatz von Systemen zur Angriffserkennung</li> </ul> <p>➔ IT-Compliance bei Umsetzung und regelmäßige Überprüfung</p> <p>➔ Umsetzungsfrist bereits abgelaufen</p>
Registrieren & Kontaktstelle benennen	<ul style="list-style-type: none"> <li>• Registrierung beim BSI und Benennen einer Kontaktstelle</li> <li>• Bis zum ersten Werktag, nach dem man Betreiber einer kritischen Infrastruktur wurde <ul style="list-style-type: none"> <li>➤ Eine Anlage gilt ab dem <b>1. April</b> des Kalenderjahres, das auf das Kalenderjahr folgt, in dem ihr Versorgungsgrad den genannten Schwellenwert erstmalig erreicht oder überschreitet, als Kritische Infrastruktur</li> </ul> </li> </ul>	
Meldepflichten	<ul style="list-style-type: none"> <li>• <b>Offen</b> falls Störungen die Leistung beeinträchtigen und für Ausfälle gesorgt haben</li> <li>• <b>Anonym</b> bei erheblichen Störungen, die zu Beeinträchtigungen oder Ausfällen führen können</li> </ul>	

## Rechtsfolgen bei Verstößen gegen § 8 BSIG

Behördliche  
Aufsichts- und  
Informations-  
maßnahmen

Bußgeld bis zu  
EUR 2.000.000  
je Verstoß

Zivilrechtliche  
Haftung ggü.  
Dritten und  
Reputations-  
verlust

Verantwortung  
von Geschäfts-  
führung und  
CIO's ggü. der  
Gesellschaft

- (Rechtzeitig) informieren und IT Compliance-Maßnahmen umsetzen
- Verantwortlichkeiten intern und extern eindeutig zuordnen und prüfen
- Kunden- und IT-Outsourcing-Verträge rechtssicher ausgestalten



## Vielen Dank für Ihre Aufmerksamkeit!



**Dr. Karla Klasen**

Associate

Germany

+49 221 5108 4270

[karla.klasen@osborneclarke.com](mailto:karla.klasen@osborneclarke.com)

Dr. Karla Klasen berät Mandanten in energierechtlichen Fragestellungen. Sie ist auf Erneuerbare-Energien-Projekte, Elektromobilität und Rechtsfragen bezüglich der Digitalisierung der Energiewirtschaft spezialisiert.

Sie berät Mandanten zu den regulatorischen Aspekten von Ladeinfrastruktur und unterstützt bei der Gestaltung von Verträgen mit Zulieferern von Hardware und mit Back-end Providern. Karla ist Mitglied der Arbeitsgruppe „Ladeinfrastruktur“ beim Bundesverband eMobilität (BEM).

